

Nieuwsbrief 122

Sept 2018

Van boomstam tot gebint

Kantrechten

Disselen

Zagen

Verbindingen maken

Peerkes Hof in Lieshout

Peerkes Hof

Peerke Huijbers, alias Peer Wuijten

Het boerderijtje

Het einde van Peerke

Frans en Anneke Prins

Nieuwe bewoners

Boerderijbezoek Boerdonk

**SdBb brabantse
se boerderijen, bijge
ebouwen, erf en cul
tuurlandschap.**



Peerkeshof in Lieshout Foto: © deMooiLaarbeekkrant

www.debrabantseboerderij.nl

U vindt ons ook op facebook:

www.facebook.com/stichtingdebrabantseboerderij

Riet- en dakdekkersbedrijf

De Laat

Julianastraat 9
5087 BB Diessen
Tel: (013) 504 6174
Fax: (013) 504 6175

Voor al uw
reparatie,
onderhoud en
nieuwe rietdaken



www.delaat-rietdekkers.nl

't Achterhuis

historische bouwmaterialen bv

since 1965

tegels, houten vloeren, stenen, poorten
schouwen, tuinaccessoires, sanitair etc.



Bouw Antiek

Kreitemolenstraat 92
5071 BH Udenhout (N.Br)
Tel. 013 - 511 1649

www.achterhuis.nl

Van boomstam tot gebint

Gebinten van boerderijen zijn gemaakt van boomstammen, meestal eiken. Voor elk zwaar gebintonderdeel, zoals de stijlen en de ankerbalk, werden afzonderlijke stammen gebruikt. Het karwei begint met het vellen van meestal aangekochte eiken bomen met voldoende lengte en dikte. Meestal wordt eerst de bast van de stammen verwijderd, omdat die voor andere doeleinden gebruikt kon worden. Bovendien is de bast en de zachte buitenkant (het spinthout) van de stam het meest gevoelig voor houtrot. Het schillen van de stammen werd 'blekken' genoemd. Daarvoor had men de beschikking over zogenaamde blekmessen of trekmesen. Zo'n mes had aan weerszijden een handvat, zodat er met twee handen getrokken kon worden.



Een blekmes

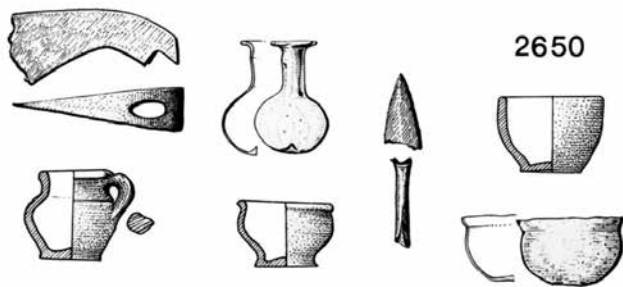
Kantrechten

Na het blekken blijft een kale stam over. Om de stam goed te kunnen gebruiken als bouwhout in gebinten werd hij gekantrecht. Dat betekent dat van de ronde stam aan vier zijden delen werden afgehakt om vlakke kanten te krijgen en een rechthoekige doorsnede. Om niet te veel dikte te verliezen bleven de vier hoeken meestal min of meer afgerond. Het kantrechten begint met het aftekenen. Een touw of katoenen spatlijn wordt met krijt ingewreven en in de lengterichting over de stam strak gespannen. Door vervolgens die lijn in het midden op te trekken en los te laten schietten verkreeg men een rechte krijtlijn op de ronde stam. Voor elke zijde die moet worden gekantrecht is er aan de bovenkant en aan de onderkant een krijtlijn nodig. Is dat gebeurd, dan worden met een bijl dwars op de stam inkepingen ingehakt, precies tot op de krijtlijnen. Dan pas kon het echte kantrechten beginnen. Met een speciale kantrechtbijl worden de delen van de stam tussen de kepen weggehakt. Die eerder gemaakte inkepingen zorgen ervoor dat het hout niet op de verkeerde plaats ging splijten.

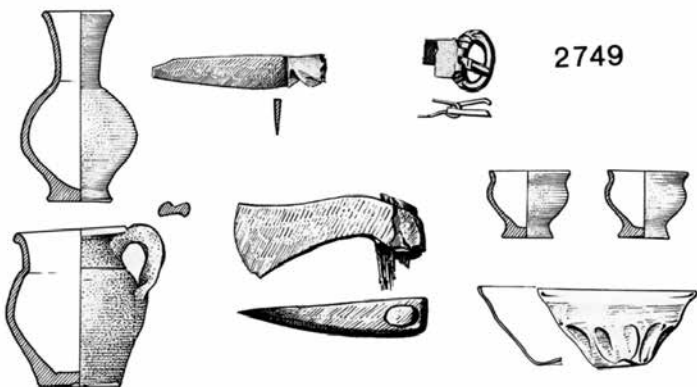


Inkepingen tot de juiste diepte. Daarna kantrechten.

Op die manier kon de buitenkant van de stam goed vlak gemaakt worden. Dat lukt beter naar mate men het juiste gereedschap had. Een kantrechtbijl, ook wel timmermansbijl of beslagbijl genoemd, is niet zo maar een gewone bijl. Hij heeft een breed blad en een iets gebogen snede. Vaak ook aan één kant vlak en dus asymmetrisch. Er wordt gehakt met de vlakke kant naar binnen. Het kantrechten of beslaan van bouwhout wordt al heel lang gedaan. Bij een opgraving in Krefeld-Gennep werd een asymmetrische bijl gevonden uit de vierde eeuw. Ontegengesteld is dat een kantrechtbijl, hoewel de archeologen dat niet als zodanig hebben herkend. Voor het kantrechten was enige oefening nodig, maar een vakman kon dat behoorlijk snel.



2650



2749

Vondsten uit de vierde eeuw. Linksboven een gewone bijl, midden onder een asymmetrische kantrechtbijl.



Bijlen in museum Siemei in Veghel. Midden onder een kantrechtbijl.

Disselen

Voor het maken van de meeste gebinten voor een boerderij werd volstaan met gekantrechte balken. Voor gebinten in het woongedeelte van de boerderij was men vaak wat kritischer en die kregen meer aandacht. Daarvoor werden de balken nog vlakker afgewerkt. De binnenkant van de gebintstijlen en de onderkant van de ankerbalk moesten helemaal vlak zijn en rechte hoeken hebben. Soms gold dat voor alle zijden van de stijlen en balken.

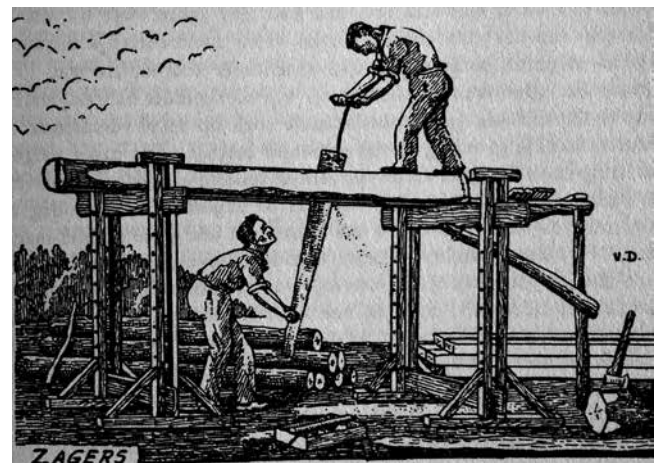
Voor het nog vlakker en gladder maken van het oppervlak zijn er twee mogelijkheden: zagen of disselen. Disselen wordt gedaan met speciaal gereedschap, een dissel. Het blad van een dissel is wat gebogen en de snede is recht en staat loodrecht op de steel. Het kantrechten wordt staande naast de stam gedaan door de bijl verticaal langs het hout te slaan. Bij disselen wordt horizontaal gewerkt aan de bovenzijde van de stam, in gebogen houding, doorgaans wijdbreeds in spreidstand over de stam. Het levert een opvallend glad oppervlak op.



Een dissel

Zagen

Voor het vervaardigen van stijlen en balken met een vlak oppervlak en een rechthoekige doorsnede, maar ook voor kleinere onderdelen zoals de zolderrribben kon er gezaagd worden. De stam die gezaagd moest worden werd boven op een zaagstelling vast gemaakt en er werd met twee personen gewerkt. De bovenzager staat op de balk en de onderzager eronder. Ze gebruikten een raamzaag of een stellingzaag, die aan beide einden handvaten hadden. Bij gebrek aan een zaagstelling kon voor de onderzager eventueel ook een gat worden gegraven.



Zagen op een zaagstelling met een stellingzaag.



Devotieprentje met Jezus en Joseph aan het zagen op een zaagstelling met een raamzaag.

Bij een raamzaag is het zaagblad in het midden van een houten raam bevestigd. Zo'n raam heeft nadelen en zit soms in de weg. De stellingzaag is later in gebruik gekomen. Het is een veel steviger zaagblad en dat hoeft niet ingeraamd te worden. De handvaten zitten direct aan het zaagblad bevestigd. Het handvat van de onderzager kan eenvoudig losgemaakt worden, zodat de zaag makkelijk tijdens het zagen uit de zaagsnede genomen kan worden.

Het zagen van balken en planken uit stammen is zwaar werk en vergt ook enige ervaring. Er waren vroeger beroeps houtzagers, die op meerdere plaatsen het zaagwerk uitvoerden. Het kon ook behoorlijk gevaarlijk zijn onder meer door het hanteren van zware balken en stammen. In een schepenakte uit Someren van 1664 wordt melding gemaakt van de dood van beroeps houtzager Jacob Jan Weijlaers. Hij werd tijdens het werk door een vallend stuk hout aan zijn slaap getroffen en hij overleed aan de verwondingen.



Deze ankerbalk is alleen geblekt en niet gekantrecht.



Gekantrechte stijl en schoren met telmerken.



Gedisselde balk



Gezaagde ankerbalk en schoor

Verbindingen maken

De volgende stap in de richting van een gebint is het maken van de verbindingen tussen stijlen, ankerbalk en schoren. Het waren allemaal zogenaamde pen-gat-verbindingen. Dat betekent dat op de plaats van de verbinding in de ene balk een pengat gemaakt wordt, waarin later de pen van de andere balk gestoken kan worden. Aan het eind van de andere balk moet hout worden weggehakt of gezaagd, zodat een pen overblijft. Voor de verbinding

van de ankerbalk met de stijlen zijn flinke gaten nodig (en flinke pennen). Die grote gaten verzwakken de sterkte van de balk en worden daarom aangebracht in het dikste en hardste gedeelte van de oorspronkelijke stam en dat is het deel onderaan, zo dicht mogelijk bij de wortel. Bij ankerbalkgebinten komen die verbindingen juist verder naar de bovenkant van de stijlen te zitten. Daarom komen de boomstammen, waaruit de gebintstijlen zijn gemaakt, altijd 'op de kop' te staan met het dikste gedeelte aan de bovenkant. Aan de onderkant zijn de stijlen in het algemeen dunner.



Een deels gekantrechte stijl met het dunne eind onderaan. De boomstam staat eigenlijk op zijn kop.

De pengaten werden gemaakt door eerst rijtjes van aaneengesloten gaten te boren. Daarna werd het pengat met een beitel rechthoekig van doorsnede gemaakt. Pen en gat worden precies op maat gemaakt en elke verbinding is weer anders. Als het timmerwerk op de bouwplaats werd uitgevoerd konden de verbindingen direct in elkaar gezet worden. Als het timmerwerk werd uitgevoerd in de werkplaats van de timmerman, moesten alle verbindingen gemarkeerd worden, zodat op de bouwplaats de bij elkaar horende onderdelen op de juiste manier konden worden samengevoegd tot een gebint. Het markeren gebeurde met zogenaamde telmerken. Daarmee werden de verbindingen als het ware genummerd. Met een platte beitel of met een ronde guts worden streepjes of putjes in elke balk gehakt. Soms worden

Romeinse cijfers gebruikt. Er zijn verschillende soorten telmerken en verschillende manieren om de verbindingen of gebinten te nummeren. Daar gaan we hier nu niet verder op in. Op oude gebinten zijn nog heel vaak de telmerken aanwezig. Om de verbinding van pen en gat te fixeren werden dwars door de verbinding kleinere ronde gaten geboord, waarin dikke houten toognagels werden geslagen.



Een pengat. Onder in het gat zijn nog de uiteinden van de ronde boringen zichtbaar.



Een pengat, waar de pen van een (verwijderde) dwarsbalk in past. De kraslijnen aan boven en onderkant voor het aftekenen van het pengat zijn nog aanwezig. Ook te zien zijn twee gaatjes dwars door de verbinding, waarin houten toognagels werden geslagen om de verbinding te fixeren.

SCHAMP 

Bouwkundig advies

- ▶ Ontwerp
- ▶ Bouwhistorisch onderzoek
- ▶ Advies
- ▶ Bouwbegeleiding

Tel. 0493 - 380355
www.schamp-bouwkundigadvies.nl

RESTAURATIE - RENOVATIE - RECONSTRUCTIE - HERBESTEMMING

ZANDENBOUW
 bouw- & restauratiebedrijf

Aarle-Rixtel - www.zandenbouw.nl

 **R. VAN ESCH**
GEVELRESTAURATIE

Gespecialiseerd in het ambachtelijk restaureren van oude, monumentale gevels.
www.vaneschgevelrestauratie.nl
 Buxtelseweg 42, 5298 VC Liempde Tel. 0411-218529 / 06 4126 1786

 **Lelieveld**
 makelaardij

Peerkes Hof in Lieshout

(met dank overgenomen uit de Mooi Laarbeek Krant)

Volgens sommige Lieshoutenaren het mooiste gemeentelijk monumentje van Laarbeek. Volgens anderen een geheimzinnige bouwval in het groen. DeMooiLaarbeekKrant neemt poolshoogte op de Herendijk en doet verslag.

Peerkes Hof

Op het smeedijzeren tuinhek prijkt de naam. Een dichte haag en hoge bomen onttrekken het boerderijtje bijna geheel aan het oog. Het boerderijtje is opgetrokken uit oude bakstenen en heeft een rieten dak, dat tot laag aan de grond doorloopt. Op het dak, twee schoorstenen en heel veel mos. Een stuk van het dak bestaat uit oranje Utrechtse pannen. Door de bomen en struiken valt gedimd zonlicht. Dat geeft het geheel een geheimzinnige, mysterieuze aanblik.

Peerke Huijbers, alias Peer Wuijten

De familie Huijbers woonde er vroeger. Het was een kinderrijk gezin. Eén van de kinderen, Peer, kreeg in zijn jeugd de stuipen. Hij hield daar een spraakgebrek aan over. Volgens sommige Lieshoutenaren leek het of hij achterstevoren sprak. Lachwekkend en diep tragisch tegelijk! Peerke bleef als vrijgezel, tot op het laatst bij zijn ouders wonen. Mensen vonden hem een zonderling. Met zijn spraakgebrek joeg hij, onbedoeld, kinderen 'de stuipen op het lijf'. Peerke deed echter geen vlieg kwaad. In Lieshout was Peerke bekend onder de naam Peer Wuijten. Het was geen scheldnaam of bijnaam. Waarschijnlijk de naam van één van zijn voorvaders?

Toen zijn beide ouders overleden waren, kwam het huis te koop. Het zou per opbod verkocht worden. De buurt besloot om niet op het huis te bieden zodat Peerke het zelf zou kunnen kopen. Dat plan dreigde te mislukken. Piet Bekx, die ook op de Herendijk woonde, greep snel in. Hij kocht het boerderijtje zelf. Peerke werkte als knecht op zijn boerderij. Peerke mocht levenslang in het huisje blijven wonen. Aangezien Piet Bekx niet meer leeft, steekt DeMooiLaarbeekKrant zijn licht op bij twee zonen, Jan en Gerard.



Peerkes Hof.

Het boerderijtje

"Rond 1960 'kocht' ik van mijn vader de anderhalve hectare grond die bij het boerderijtje hoorde. Het boerderijtje kreeg ik erbij cadeau", vertelt Gerard Bekx. "Het huisje dateert van 1850, maar is waarschijnlijk nog ouder. Het is traditioneel gebouwd. Het dak rust op palen, daartussen zijn muren geplaatst. Bij het voorhuis van steen, bij het achterhuis van stro. In de jaren '50 zijn de palen in de drassige potstal verzakt. Het dak boven de potstal kreeg daardoor een flinke knik. We hebben er toen vijf meter tussenuit gesloopt. Daarna hebben we met de hele buurt het achterstuk opgetild en weer tegen het voorhuis aan geschoven!"

"Het woongedeelte was eigenlijk niet geschikt voor bewoning, het was er erg vochtig", zo gaat Jan Bekx verder. "Toch zijn er in dat huisje ook kinderen geboren! Jonge paartjes, die geen woonruimte konden vinden, trokken tijdelijk in bij Peerke. Een soort sociaal opvanghuis. In Lieshout noemden ze het huisje ook wel spottend 'Toevlucht der zondaars!'"

Het einde van Peerke

"In 1967 werd Peerke ziek", vertelt Gerard. "Hij werd met plasproblemen opgenomen in het ziekenhuis. Voor een man die zijn hele leven weinig van doen had met vrouwvolk een vernedering. Verpleegsters stonden aan zijn bed en aanschouwden hem in zijn mannelijkheid. Hij schaamde zich daarover zó diep, dat hij de dekens over zijn hoofd trok, als we hem bezochten. Peerke stierf na een kort ziekbed."

"Het huisje werd onbewoonbaar verklaard en gebruikt als opslagruimte", vertelt Jan. "In 1970 heeft onze Gerard het verkocht aan de familie Prins uit Rotterdam."

Frans en Anneke Prins

Frans Prins was een Rotterdamse dermatoloog en daarnaast gek op bomen. Hij verstopte het boerderijtje volledig in het groen. De geheimzinnige sfeer die toch al rond het boerderijtje hing vanwege de vorige bewoner, werd door die weelderige aanplant alleen maar groter. Wat gebeurde daar toch allemaal achter die dichte haag?

André van Rooij uit Mariahout fungeerde vanaf 1974 als opperman bij de verbouwing, was ook klusjes- en tuinman en hield een oogje in het zeil als de familie in Rotterdam was. Frans en Anneke gebruikten het huisje namelijk als vakantiehuisje "Aan die familie was helemaal niets geheimzinnigs", lacht André. "Ik heb daar altijd met veel plezier gewerkt."

Nieuwe bewoners

Sinds maart 2017 zijn Bert van Kuijck en Maïke Verhagen de nieuwe eigenaren. Zij wonen er met drie kinderen, Job, Fleur en Britt. Ze maakten Peerkes Hof weer zichtbaar vanaf de Herendijk. "We gaan Peerkes Hof geleidelijk aanpassen aan deze tijd", zegt Bert, terwijl hij DeMooiLaarbeekKrant vol trots rondleidt door het sfeervolle boerderijtje. "Te beginnen bij het dak", vult Maïke aan. "We proberen daarbij de unieke sfeer, aangebracht door vorige bewoners zoveel mogelijk te respecteren. Rondom veel groen en binnenin laten we alles zo authentiek mogelijk. En natuurlijk komt er een plekje voor alle spullen die we hier van Peerke hebben gevonden. Zo blijft Peerkes Hof een fraai stukje Lieshoutse geschiedenis in het groen!"



Familiefoto: Peerke op de achterste rij in het midden Foto: © de-MooiLaarbeekkrant

Boerderijbezoek Boerdonk

Op zaterdag 9 juni j.l. heeft een beperkt gezelschap van vrienden van SdBB een eerste bezoek gebracht aan een boerderij in Boerdonk, die verbouwd en opgeknapt gaat worden. Het betreft een langgevelboerderij in de dorpskom van Boerdonk van circa 1876, die nog grotendeels in de oorspronkelijke staat is. Tijdens de bijeenkomst zijn een aantal suggesties gedaan aan de eigenaar over de verbouwing en de manier waarop oude elementen behouden kunnen worden. Een volgend bezoek aan de boerderij wordt gepland in het najaar. Mensen die belangstelling hebben om daar bij te zijn kunnen contact opnemen met secretaris Jan Aalders (jwaalders@kpnmail.nl).

John
van Lierop

ARCHITECTUUR BOUWHISTORIE RESTAURATIE

info@johnvanlierop.com | www.johnvanlierop.com
06 5469 7524 | Jan Heijnsstraat 29 | 5041 GB Tilburg

STICHTING DE BRABANTSE BOERDERIJ

VOOR BOERDERIJ,
ERF, LAND EN
ERFGOED

Het bestuur

Otte Strouken

Hooge en Lage Zwaluwe
voorzitter

Jan Aalders

Schijndel
secretaris
jwaalders@kpnmail.nl

Pieter Jacobs

's-Hertogenbosch
penningmeester

Harrie Boot

Schaijk

Jeanne van Ostaijen

Rucphen

Carlijn Hageraats

Secretariaat:

Monumentenhuys Brabant,
Markt 9,
4931 BR Geertruidenberg

Vriendenadministratie:

Berewoutstraat 69,
5211 DJ 's-Hertogenbosch
telefoon: 0651485271
pieter.jacobs@home.nl

Redactieadres:

Kromstraat 1,
5421 XZ Gemert
telefoon: 0612199647
jantimmerscultuurhistorie@gmail.com

Nieuwsbrief 122

Sept 2018

SdBB brabantse se boerderijen, bijge ebouwen, erf en cult tuurlandschap.



Hoeve De Vorst in Vlierden, voorheen eigendom van de Helmondse abdij Binderen.

Stichting de Brabantse Boerderij zoekt Vrienden. Vanaf €22,- per jaar bent u Vriend van onze Stichting. U ontvangt daarvoor onze Nieuwsbrief met wetenswaardigheden over Brabantse boerderijen, bijgebouwen, erf en cultuurlandschap en aankondigingen van onze activiteiten. Ook krijgt orting op onze publicaties en cursussen en u kunt deelnemen aan onze jaarlijkse Vriendendag. Maar vooral steunt u als Vriend het werk van SdBB.

U kunt zich aanmelden op onze website.

www.debrabantseboerderij.nl

U vindt ons ook op facebook:

www.facebook.com/stichtingdebrabantseboerderij